

介護付き有料老人ホーム  
ケアメディカルはなまき

『 入居のしおり 』

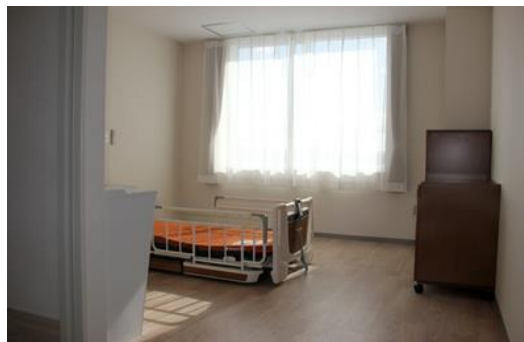


公益財団法人 総合花巻病院

## 1 居室の設備について

- 電動ベット
- 洗面化粧台
- エアコン
- ロッカーチェスト
- 椅子（1脚）
- ウォシュレットトイレ
- テレビ端子
- ナースコール
- スプリンクラー

ご自宅の家具などを持ち込んで頂いても結構です。  
テレビや冷蔵庫などを持ち込む際は、ご家族様にて  
搬入頂きますようお願い致します。



## 2 入居の際に準備して頂くもの

### 【 保険証等 】

- 印 鑑
- 家賃等の支払いに利用される金融機関の預金通帳とお届け印
- 介護保険被保険者証
- 健康保険被保険者証（または後期高齢者医療被保険者証）
- 特別医療費受給資格者証 身体障害者手帳 公費医療手帳
- ※ 保険証等に関しましては、医療機関などにかかった場合に必要になります



### 【 衣類等 】

- 普段着（各季節5枚程度）
- 外出着（各季節1枚程度）
- 肌着類（各季節5枚程度）
- 靴下（各季節5枚程度）
- パジャマ（各季節3枚程度）

### 【 小物類等 】

- ハンカチ
- 老眼鏡
- 補聴器
- 財布（必要に応じて）
- バッグ（必要に応じて）

### 【 洗面関係 】

- ヘアブラシまたはクシ
- 歯ブラシ、歯磨き粉
- コップ
- 入れ歯
- 入れ歯洗浄剤
- 入れ歯洗浄用ケース
- 化粧品
- 髭剃り、電気カミソリ、つめきり

### 【 入浴関係 】

- バスタオル（3枚程度）
- フェイスタオル（5枚程度）
- ボディタオル
- シャンプー、石鹸
- ↑ バス・トイレ付き部屋の方のみ

### 【 排泄関係 】（必要な方のみ）

- ポータブルトイレ
- ※ おむつ代は基本料金に含まれています

### 【 履物関係 】

- 室内履き（スリッパ、シューズ等）
- 外履き

### 【 介護用品関係 】（必要な方のみ）

- 体圧分散用のクッション
- 車いす及び車いす付属備品
- 歩行器、歩行補助者、補助杖
- センサーマット
- 床ずれ予防マット
- ※ 施設備品で対応できない場合のみ

### 【 その他 】

- 愛用・思い出の品物等（必要に応じて）  
（タンス、コップ、お皿、スプーン等）
- ゴミ箱、ゴミ袋
- トイレットペーパー、ティッシュペーパー
- 居室内やトイレ掃除用道具  
（ほうき、ちりとり、バケツ、雑巾等）
- ※ 居室内の清掃は基本料金に含まれています

### 【 お薬関係 】（必要な方のみ）

- 医師からの処方薬

- お手数ですが、衣類等すべての持ち物には目立たない部分に油性マジックでお名前のご記入をお願いいたします。
- 上記、持参して頂くものは目安です

### 3 入居時の送迎について

入居時の送迎については、施設ではできませんのでご了承ください。  
ご家族等対応になりますので、自家用車での送迎ができない場合、福祉タクシー等をご利用ください。  
またどうしても送迎が困難な場合は、ご相談ください。

### 4 入居時の生活について

#### 【 金品所持について 】

- 必要以上の現金・貴重品はお持ちにならないようお願いいたします。  
万一紛失等の事故がありましても責任を負いかねますので、ご理解の程よろしくをお願いいたします。
- 原則、施設での現金等管理は行いません。特別な事情がある場合はご相談ください。
  - 日々の消耗品（ティッシュなど）や理美容など金銭の発生するものについては、施設で立替払いを行い、後日ご入居費用と一緒にご請求させていただきます。

#### 【 面会について 】

- 面会時間は、8：30 ～ 18：30 です。特別な事情などがある場合はご相談ください。  
＜面会方法＞
- 介護棟2階の事務室（通所リハビリがある場所）にて、面会受付を行って下さい。
  - 食べ物等を持ち込みされる場合は、面会簿に記入してください。
  - 入居者と外出される場合は、外出届を2階事務室に届出をお願い致します。

#### 【 外出・外泊について 】

- 外出や外泊ご希望される場合は、事前に所定の用紙に記入し、介護棟2階事務室へ届出をお願い致します。
- 外出及び帰宅は、8：30 ～ 18：30 の時間内をお願い致します。
- 食事をキャンセルされる場合は、事前に所定の用紙に記入し、介護棟2階事務室へ届出をお願い致します。

#### 【 お食事について 】

栄養士が考えた献立により、お食事を提供いたします。  
各種疾病に起因する厳密な塩分調整・カロリー制限等に  
対応致します。

- 朝食 7:30 ～ 9:00  
540円（うち消費税40円）
- 昼食 11:30 ～ 13:00  
540円（うち消費税40円）
- 夕食 18:00 ～ 20:00  
648円（うち消費税48円）



#### 【 入浴について 】

入浴は各フロアに浴室（家庭浴）を完備しています。  
入居者のお身体の状態に応じて、機械浴室と一般浴室を選択していただけます。  
入浴の際に介助が必要な入居者に関しては、介護スタッフが対応致します。

#### 【 排泄について 】

排泄の際に介助が必要な入居者に関しては、介護スタッフが対応致します。  
おむつ代は基本サービスに含まれております。

#### 【 整容・口腔ケアについて 】

毎食前には口腔（嚥下）体操、毎食後には口腔ケアのお声掛けをさせていただきます。  
歯ブラシ等のご準備をお願いいたします。



#### 【 理美容について 】

訪問理美容業者により理髪がご利用できます。ご予約される場合は、介護棟2階事務室までお問い合わせ下さい。

- 理美容代は実費となります。代金は施設で立替払いを行い後日ご入居費用と一緒にご請求させていただきます。

#### 【 洗濯について 】

日々の洗濯については、介護スタッフが行わせて頂きます。  
入居者自身で洗濯を行う場合は、各フロアにあるコインランドリーをご使用ください。

## 【嗜好品類について】

- 喫煙について  
建物内及び敷地内は禁煙となっております。喫煙は、病院敷地外でお願いしま
- 飲酒について  
特に制限はしませんが、体調確認させていただくことがございます。



## 【健康管理について】

- 定期訪問診療  
必要に応じて、総合花巻病院の在宅診療医師が月2回の定期訪問診療を行います。
- 24時間医療提供  
急な体調変化等が発生した場合、総合花巻病院が24時間の医療提供を致します。通院は看護師又は介護スタッフで対応致します。料金は発生いたしません。
- 他医療機関への受診  
他医療機関への受診は、看護師が通院介助致します。料金は発生いたしません。
- 入院対応  
ご入居中、体調の悪化等により医療機関への入院となった場合は、看護師が対応致します。併せて、ご家族も医療機関へお越しいただくこととなります。なお入院中は、家賃及び管理料が発生いたします。
- 看取りケア  
施設での終末を望まれる場合には、看取りケアを行います。その際は、看取りの同意書にサインを頂きます。かかりつけ医は、総合花巻病院 在宅診療医師 となります。

